

## ЗАТВОР ОБРАТНЫЙ ПОВОРОТНЫЙ ФЛАНЦЕВЫЙ

Типа 19с53нж, 19лс53нж, 19нж53нж; DN 50 – 200 мм; PN 40 кгс/см<sup>2</sup>

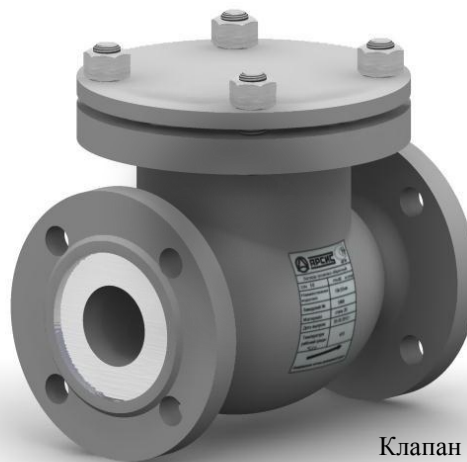
Типа 19с76нж, 19лс76нж, 19нж76нж; DN 50 – 200 мм; PN 16-25 кгс/см<sup>2</sup>

### 1. Назначение изделия

Изделие устанавливается на трубопроводе в качестве запорного устройства для предотвращения обратного потока проводимой (перекачиваемой) среды в трубопроводах при отключении насоса или аварийной ситуации.

### 2. Конструктивные особенности и описание

По классификации 19с53нж (19с76нж) относится к простым клапанам, так как ось вращения диска (захлопка) расположена за пределами проходного отверстия седла. 19с53нж (19с76нж) является аналогом 19с38нж. Отличие от 19с38нж заключается в наличии верхнего фланца необходимого для ревизии или ремонта клапана.



Клапан 19с53нж  
DN 50 PN 40

### 3. Общие сведения об изделии

|                                    |  |
|------------------------------------|--|
| Наименование изделия               | Затвор (клапан) обратный поворотный  |
| Серия и пример обозначения изделия | ЗТА 44.53-Фл.01-50.40 - 235.425  |
| Таблица фигур                      | 19с53нж (19с76нж), 19лс53нж (19лс76нж), 19нж53нж (19нж76нж), 19нж53нж1 (19нж76нж1) |
| Технические условия                | ТУ 3740-006-61282633 – 2011  |
| Сертификат соответствия            | С-RU. АГ33. В.00009  |
| Разрешение на применение ФСЭТАН    | № РРС 00-045331  |

### 4. Условия эксплуатации

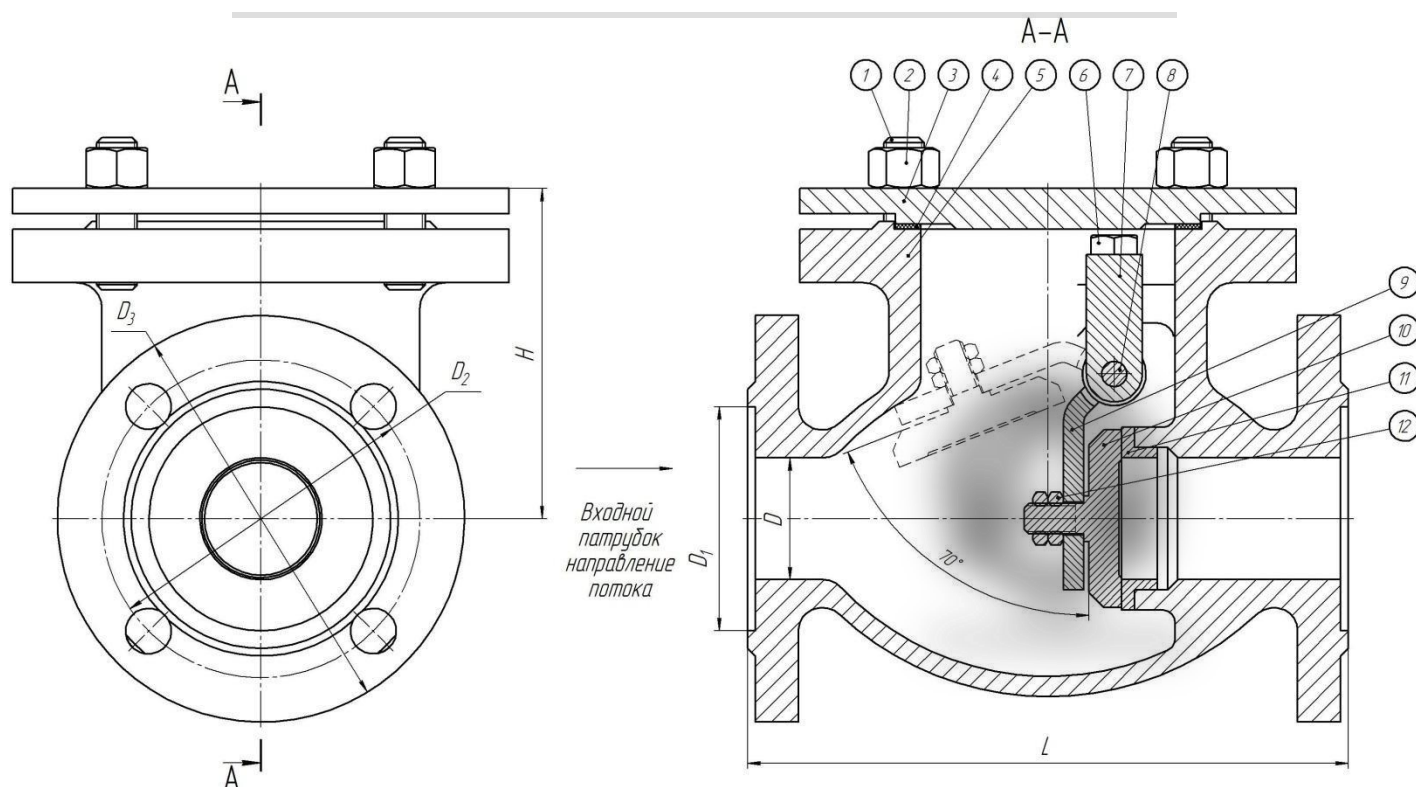
|   |   |           |   |
|---|---|-----------|---|
| Рабочая (проводимая) среда в зависимости от исполнения  | вода, пар, природный газ, нефть, нефтепродукты, газоконденсат, жидкие и газообразные неагрессивные, агрессивные и особо агрессивные среды, скорость коррозии при всех проводимых средах не более 0,2мм в год.   |           |   |
| Температурные условия эксплуатации затвора в зависимости от его типа  | 19с53нж   | 19с76нж   | – сталь <b>20</b> - для температуры окружающей среды от – 40 °С; проводимой – до +100 °С и до +425 °С;                        |
|   | 19лс53нж  | 19лс76нж  | – сталь <b>09Г2С</b> - для температуры окружающей среды от – 60 °С, проводимой – до + 100 °С и до + 350 °С;                   |
|   | 19нж53нж  | 19нж76нж  | – сталь <b>12Х18Н10Т</b> - для агрессивных сред с температурой окружающей среды от – 60 °С, проводимой – до + 550 °С;         |
|   | 19нж53нж1   | 19нж76нж1 | – сталь <b>10Х17Н13М2Т</b> - для особо агрессивных сред с температурой окружающей среды от – 60 °С, проводимой – до + 560 °С; |
| Климатическое исполнение  | У1, ХЛ1, УХЛ1   |           |   |
| Установочное положение для 19с53нж, 19лс53нж, 19нж53нж, 19нж53нж1<br>19с76нж, 19лс76нж, 19нж76нж, 19нж76нж1 | На <b>горизонтальном трубопроводе</b> изделие устанавливается отметкой « <b>ВЕРХ</b> » в верхнее положение, движение рабочей среды по стрелке. На <b>наклонном трубопроводе</b> – входным патрубком вниз, направление потока по стрелке «снизу – вверх», отметка « <b>ВЕРХ</b> » в верхнее положение. На <b>вертикальном трубопроводе</b> – входным патрубком вниз, направление потока по стрелке «снизу – вверх» |           |   |
| Направление подачи рабочей среды  | по стрелке на корпусе (под захопку)   |           |   |
| Присоединение к трубопроводу  | Фланцевое с присоединительными размерами по ГОСТ 12815-80<br>PN 16, 25 – исп. 1, PN 40 – исп. 3   |           |   |

### 5. Технические характеристики

|   |   |
|---|---|
| Давление номинальное, PN, кгс/см <sup>2</sup> | PN 16; 25;40 кгс/см <sup>2</sup>              |
| Герметичность затвора                         | по ГОСТ 9544-2005 кл. А, В, С                 |
| Нормальное положение затвора                  | полностью «открытое» или полностью «закрытое» |

### 6. Показатели надёжности

|  |      |
|--|------|
| Средний срок службы, лет, не менее     | 15   |
| Полный средний ресурс циклов, не менее | 6000 |
| Наработка на отказ, циклов, не менее   | 1200 |



### 7. Назначение материала деталей изделия в зависимости от условий эксплуатации

| № позиции | Наименование деталей в изделии                           | Условия эксплуатации изделия, по ГОСТ 15150-69 |            |              |
|-----------|--|--|------------|--------------|
|           |  | У1   | ХЛ1        | УХЛ1         |
| 1         | Крепеж - шпилька   | 08X18H10                                       | 08X18H10** | 08X18H10**   |
| 2         | Крепеж - гайка   | 08X18H10                                       | 08X18H10** | 08X18H10**   |
| 3         | Заглушка   | Сталь 20                                       | 09Г2С      | 12X18H10Т    |
| 4         | Прокладка  | ПОН-А, ПОН-Б, ПМБ, Графлекс                    |            |              |
| 5         | Корпус   | Сталь 25Л                                      | 09Г2С*     | 12X18H10Т**  |
| 6         | Крепеж - болт  | 08X18H10**                                     | 08X18H10** | 08X18H10**   |
| 7         | Стойка   | Сталь 20                                       | 09Г2С*     | 12X18H10Т    |
| 8         | Ось  | 20X13  | 20X13      | 12X18H10Т**  |
| 9         | Кронштейн  | Сталь 20                                       | 09Г2С*     | 12X18H10Т**  |
| 10        | Захлопка (диск)  | Сталь 20                                       | 09Г2С*     | 12X18H10Т**  |
| 11        | Седло  | Сталь 20                                       | 09Г2С*     | 12X18H10Т**  |
| 12        | Крепеж - гайка   | 08X18H10                                       | 08X18H10** | 08X18H10**   |
|           | Уплотнительные поверхности (наплавка коррозионностойкая) | 06X18H19Т                                      | 06X18H19Т  | Без наплавки |

\* – Возможно изготовление деталей затвора из других низколегированных марок сталей по требованию заказчика

\*\* – Возможно изготовление деталей затвора из других жаропрочных и нержавеющей марок сталей по требованию заказчика, ([ссылка на опросный лист](#))

– Производитель оставляет за собой право вносить незначительные изменения в конструкцию изделия, не влияющие на его работоспособность

### 8.1 Габаритные и присоединительные размеры изделия

| Условное обозначение или номер изделия | DN, мм | PN, кгс/см <sup>2</sup> |                     |                     |                     |       |       |           |       |                     |                     |                     |       |       |           |
|--|--------|-------------------------|---------------------|---------------------|---------------------|-------|-------|-----------|-------|---------------------|---------------------|---------------------|-------|-------|-----------|
|  |        | 16                      |                     |                     |                     |       |       |           | 25    |                     |                     |                     |       |       |           |
|  |        | D, мм                   | D <sub>1</sub> , мм | D <sub>2</sub> , мм | D <sub>3</sub> , мм | L, мм | H, мм | Масса, кг | D, мм | D <sub>1</sub> , мм | D <sub>2</sub> , мм | D <sub>3</sub> , мм | L, мм | H, мм | Масса, кг |
| ЗТА-19.76                              | 50     | 49                      | *                   | 125                 | 160                 | 235   | 130   | *         | 49    | *                   | 125                 | 160                 | 235   | 130   | *         |
| ЗТА-19.76                              | 80     | 78                      | *                   | 160                 | 195                 | 290   | 165   | *         | 78    | *                   | 160                 | 195                 | 290   | 165   | *         |
| ЗТА-19.76                              | 100    | 96                      | *                   | 180                 | 215                 | 345   | 185   | *         | 96    | *                   | 190                 | 230                 | 345   | 185   | *         |
| ЗТА-19.76                              | 150    | 146                     | *                   | 240                 | 280                 | 450   | 245   | *         | 146   | *                   | 250                 | 300                 | 450   | 245   | *         |
| ЗТА-19.76                              | 200    | 202                     | *                   | 295                 | 335                 | 560   | 300   | *         | 202   | *                   | 310                 | 360                 | 560   | 300   | *         |

### 8.2 Габаритные и присоединительные размеры изделия

| Условное обозначение или номер изделия | DN, мм | PN, кгс/см <sup>2</sup> |                     |                     |                     |       |       |           |
|--|--------|-------------------------|---------------------|---------------------|---------------------|-------|-------|-----------|
|  |        | 40                      |                     |                     |                     |       |       |           |
|  |        | D, мм                   | D <sub>1</sub> , мм | D <sub>2</sub> , мм | D <sub>3</sub> , мм | L, мм | H, мм | Масса, кг |
| ЗТА-19.53                              | 50     | 48                      | *                   | 125                 | 160                 | 235   | 130   | *         |
| ЗТА-19.53                              | 80     | 78                      | *                   | 160                 | 195                 | 290   | 165   | *         |
| ЗТА-19.53                              | 100    | 96                      | *                   | 190                 | 230                 | 345   | 185   | *         |
| ЗТА-19.53                              | 150    | 145                     | *                   | 250                 | 300                 | 450   | 245   | *         |
| ЗТА-19.53                              | 200    | 200                     | *                   | 320                 | 375                 | 560   | 300   | *         |

\* - Указывается по запросу заказчика

– Возможно изготовление затворов обратных другой строительной длины и размеров по требованию заказчика